

BEZPIECZEŃSTWO PPOŻ

Przepisy i codzienność



PAMIĘTAJ!

Zabronione jest przechowywanie na klatkach rowerów, mebli, regałów, roślin, kartonów i in. Składowanie ich na korytarzu, w podcieniach czy piwnicach w przypadku konieczności ewakuacji stanowi zagrożenie zdrowia i życia Mieszkańców.

BEZPIECZEŃSTWO

Bezpieczeństwo, szczególnie p.poż. jest kluczową kwestią dla każdego z nas. Szczególnie w naszym domu. Zapobieganie pożarom jest nie tylko sprawą indywidualną związaną z lokalem mieszkalnym i osobistym majątkiem każdego z Nas. Należy jednak pamiętać, iż często do zaprószenia ognia dochodzi w częściach wspólnych budynku. Tym samym odpowiedzialność przestrzegania przepisów p.poż ciąży na nas wszystkich.

Zgodnie z obowiązującym prawem standardowa szerokość poziomych dróg ewakuacyjnych (korytarzy) nie może być mniejsza niż 1,4 m. Oznacza to, iż na klatkach nie wolno umieszczać i składować jakichkolwiek przedmiotów, które utrudniałyby ewakuację.



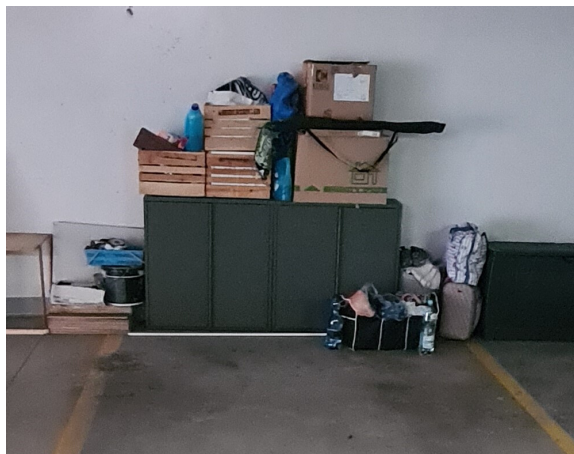
Natomiast garaże, w myśl przepisów techniczno-budowlanych, służą wyłącznie do przechowywania i bieżącej obsługi samochodów osobowych. Nie powinny być wykorzystywane do celów magazynowych.

Przypominamy o konieczności usunięcia wszystkich materiałów łatwopalnych zalegających w hali garażowej.

Na miejscach postojowych nie wolno przechowywać przedmiotów typu deski, kartony, farby, rozpuszczalniki, zabawki itp.

Garaż służy jedynie parkowaniu w nim aut, inne wykorzystanie tego miejsca naraża Wspólnotę Mieszkaniową, a więc wszystkich Państwa, na konsekwencje finansowe.

Dodatkowo prosimy zwrócić szczególną uwagę i zabezpieczyć wszelkie wycieki oleju z aut.



KONSEKWENCJE

Przechowywanie przedmiotów w częściach wspólnych i blokowanie tym samej drogi ewakuacji w przypadku kontroli może skutkować karą, nagany lub grzywny w drodze mandatu karnego.

W przypadku pożaru, odpowiedzialność będzie mierzona w charakterze przestępstwa, opisanego w kodeksie karnym. Za to winny może się spodziewać od roku do nawet 10 lat pozbawienia wolności.

Co ważne - jeżeli do pożaru dochodzi z winy użytkowników nieruchomości, ubezpieczyciel może nie wypłacić odszkodowania. Odpowiedzialność i koszty remontu spadają na Wspólnotę.

**Konsekwencją jest utrata majątku i zdrowia,
a w wielu przypadkach trauma na całe życie.**

Ze statystyk wynika, że Państwowa Straż Pożarna prowadzi corocznie ok. 5 tys. kontroli w budynkach mieszkalnych wielorodzinnych, co stanowi ok. 8 proc. tego typu działań we wszystkich grupach obiektów. Często przesłanką do ich podjęcia są skargi mieszkańców. W trakcie czynności kontrolno-rozpoznawczych stwierdza się kilka tysięcy nieprawidłowości rocznie. Jedne z najczęstszych dotyczą właśnie stanu dróg ewakuacyjnych - ich drożności oraz składowania materiałów palnych. Zwykle porządek jest zaprowadzany natychmiast po wykazaniu uchybień.



Dzień który odmienił moje życie -

wspomnienie Mieszkańca budynku przy ul. Górczewskiej 181 w Warszawie

Jest 17 października 2020 godz. 4.00. Budzi mnie niekreślony hałas dochodzący z pionu wentylacyjnego. Słyszę głosy i krzyki ludzi, wyglądam przez okno i widzę dym. Pali się! Panika. Dzieci! Zabierzmy stąd dzieci. I psa.

Co z rzeczami? Przecież to dorobek naszego życia. Nie ma czasu. Ewakuacja. Szybciej, żebyśmy zdążyli się uratować! Biegniemy na dół, wokół dym, duszący smród i krzyki sąsiadów. Udało się. Jesteśmy na zewnątrz, słysząc sygnał syren i płacz. Przerażające krzyki. I jeszcze ta myśl – przecież w garażu jest nasze nowe auto, które odebraliśmy tydzień temu prosto z salonu. Nieważne. Z przerażeniem patrzymy, jak nasza wielka radość, nasze marzenia, nasze dotychczasowe życie, nasz dom uchodzą z płomieniami. A w garażu jeszcze były zabawki dzieci. To się dzieje na naszych oczach, to nie jest katastroficzny film. Po policzkach płyną nam wszystkim łzy. Łzy żalu i niemocy. Od dziś nic już nie będzie takie same....

Po ugaszeniu pożaru okazuje się, że straciliśmy samochód. Spłonął doszczętnie. Co z mieszkaniem? Nie wiemy. Mamy zakaz wejścia do budynku. Nie możemy korzystać z mieszkania. Naszego mieszkania.

Próbujemy się zorganizować. Trzeba wynająć mieszkanie. To koszty. A przecież jeszcze spłacamy kredyt za mieszkanie....

Co dalej? Jak mamy to wytłumaczyć dzieciom?

Z POZWOLENIA NA UŻYTKOWNIE WYŁĄCZONYCH JEST ... LOKALI, ... MIEJSC PARKINGOWYCH. STRATY MATERIALNE SĄ POCZĄTKOWO TRUDNE DO OSZACOWANIA.

...6 MIESIĘCY PÓŹNIEJ...

Dalej mieszkamy w wynajętym mieszkaniu. Koszty przerastają nasze możliwości. Spłacamy kredyt za mieszkanie w wyłączonym z użytkowania budynku, ponosimy opłaty na nasze mieszkanie, do którego nie możemy wrócić – bo polskie prawo nie pozwala na zwolnienie z opłat w takich sytuacjach, a do tego dochodzi czynsz najmu. Jakby tego było mało opłacamy również umowę na TV i internet, bo były terminowe i za wcześniejsze rozwiązanie grożą nam kary. Często budzimy się w nocy, bo dzieci krzyczą. Boją się. Czy ten koszmar się kiedyś skończy? Czy mogliśmy tej tragedii zapobiec?

Obecnie trwa cały czas dochodzenie, nie ma określonej przyczyny, mamy tylko częściowo tylko wypłacone ubezpieczenie, mieszkanie przesiąknięte jej dymem i spalenizną (dostały się kanalizacją). Kiedyś czeka nas kompleksowy remont, wymiana wszystkich mebli i sprzętu.

Dziękujemy za zgodę na skorzystanie z dokumentacji fotograficznej oraz opisanie wydarzenia oczami jednego Mieszkańca Wspólnoty przy ul. Górczewskiej 181.

Poniżej prezentujemy wybrane zdjęcia z miejsca tragedii.





ZADBAJMY O WŁASNE BEZPIECZEŃSTWO

Zachęcamy Państwa również do obejrzenia filmu z zakresu p.poż zrealizowanego na zlecenie ADMUS

[Link : Admus bezpieczeństwo ppoż - YouTube](#)

PODSTAWY PRAWNE

- 1** D1.Ustawa O Ochronie Przeciwpożarowej z dnia 24.07.1991r. tekst jednolity z dnia 15.10.2009r.(Dz. U. Nr 178, poz. 1380)
- 2** Rozporządzenie Ministra Spraw Wewnętrznych z dnia 07 czerwca 2010r. w sprawie ochrony przeciwpożarowej budynków, innych obiektów i terenów (Dz. U. Nr 109, poz. 719)
- 3** Rozporządzenie Ministra Infrastruktury z dnia 12 kwietnia 2002r. w sprawie warunków technicznych, jakim powinny odpowiadać budynki i ich usytuowanie (Dz. U. Nr 75, poz. 690 z późniejszymi zmianami)